

Rekuperační jednotky

CRHE-V



Příručka pro montáž, používání a údržbu

BEZPEČNOSTNÍ NORMY A OZNAČENÍ “CE”

Naši technici jsou trvale zapojeni do výzkumu a vývoje stále účinnějších a účinnějších produktů, které jsou v souladu s platnými „bezpečnostními“ normami.

Normy a doporučení obsažené v této příručce berou v úvahu a odrážejí platné normy, a tudíž vyházejí převážně z dodržování a souladu s uvedenými obecnými předpisy.

V důsledku toho doporučujeme všem, kteří jsou vystaveni riziku splňovat platné předpisy pro předcházení úrazům a nebezpečným situacím v jejich příslušných zemích.

Společnost UTEK s.r.l. je zproštěna jakékoliv zodpovědnosti související se škodami způsobenými osobami a věcmi jako výsledek nesplnění bezpečnostních norem a jakýmkoliv úpravami výrobku.

Označení CE a příslušné prohlášení o shodě potvrzují splnění platných předpisů.

Výrobky, které nejsou označeny symbolem CE musí být certifikovány kupujícím, který musí doložit shodu celého zařízení.

Zařízení odpovídají následujícím předpisům:

- Směrnice pro stroje 2006/42/EC
- Směrnice pro nízkonapěťová zařízení EEC 2014/35/EU
- Směrnice pro elektromagnetickou kompatibilitu 2014/30/EU

OBEČNĚ

Bezpečnostní zařízení nesmí být demontováno, jestliže to není nevyhnutně nutné.

V tomto případě musí být okamžitě přijata vhodná opatření pro upozornění na možné nebezpečí. Opětná montáž uvedených ochranných zařízení na výrobek musí být provedena, jakmile pominou důvody pro dočasné odstranění.

Veškeré (řádné i mimořádné) zásahy při údržbě musí být prováděny s odpojeným strojem a elektrickým a pneumatickým napájením. Aby se zabránilo riziku možného nebezpečného spouštění, opatřete elektrické panely, centrální jednotky a rozvaděče výstražnými signály s nadpisem „upozornění“. Ovládací zařízení odpojeno pro údržbářské práce.

Před připojením elektrického napájecího kabelu ke svorkovnici zajistěte, aby liniové napětí odpovídalo liniovému napětí uvedenému na štítku stroje.

Jestliže je napájecí kabel poškozený, musí být vyměněn výrobcem nebo autorizovaným servisním střediskem nebo kvalifikovaným personálem, aby se předešlo nebezpečným situacím.

Vyměňte štítky na výrobku, jestliže se časem stanou nečitelné.

Zařízení by nemělo být používáno osobami (včetně dětí) s omezenými fyzickými, smyslovými nebo mentálními schopnostmi, nebo nedostatkem zkušeností nebo znalostí, jestliže nebyly předány prostředníkem nebo osobou zodpovědnou za jejich bezpečnost, dozor nebo instruování týkající se použití spotřebiče.

Děti by měly být pod dozorem, aby se zajistilo, že si nehrají se zařízením.

PŘEDPISY PRO ÚDRŽBU

Osoby pověřené údržbou musí dodržovat platné předpisy pro předcházení nehodám a následující pokyny:

- nosit vhodný ochranný oděv;
- když hluk přesahuje přípustné hodnoty, použijte ochranná sluchátka;
- zajistěte, by bylo instalováno blokování tak, aby nemohl být stroj nastartován nepověřenými osobami.

PODMÍNKY PRO MONTÁŽ

Montáž je povolena uvnitř budov nebo ve venkovním prostředí, s teplotou mezi -15°C až +50°C,

je nutno se vyhnout:

- prostorům blízko zdrojů tepla, páry, hořlavých a/nebo výbušných plynů, prašným prostorům, blízkosti vodních zdrojů jako jsou vany, sprchy nebo plavecké bazény;
- nedotýkejte se zařízení mokřýma nebo vlhkýma rukama nebo nohama.

je nutno vzít v úvahu:

- použít zařízení pouze pro účel, ke kterému bylo zkonstruováno. Výrobce nemůže být zodpovědný za jakékoliv škody způsobené nevhodným nebo nesprávným použitím; prostor, kde průtok vzduchu a hluk jednotky neruší sousední prostory;
- minimální prostor požadovaný pro údržbu (jak je uvedeno dále)
- zeď musí být vhodná pro danou váhu jednotky a nesmí způsobit vibrace;
- polohu, která nebrání průchodu nebo vstupu;

opatření k ochraně průduchů ventilátoru zvláštní ochranou, aby se zabránilo kontaktu s pohyblivými mechanickými součástkami.

Stupeň krytí je IP20.

V případě venkovní instalace, umístěte jednotku do přístřešku chránícího před klimatickými vlivy.

Jinak použijte ochrannou stříšku (je-li to požadováno, použijte také kryt).

Stupeň krytí se mění na IP22.

OSTATNÍ RIZIKA

Rizika výrobků byla analyzována podle Směrnice pro strojírenské výrobky (část I Směrnice 2006/42/CE).

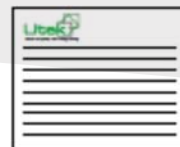
Předkládaná příručka obsahuje informace pro všechny zodpovědné osoby a jejím účelem je předejít možným zraněním osob a nebo poškození věcí, která lze přisoudit ostatním rizikům.

VÝSTRAHY UVEDENÉ NA STROJI

Stroj může být opatřen různými výstražnými piktogramy, které mohou být odstraněny

Uvedené signály mohou být rozděleny do:

- IDENTIFIKAČNÍ SIGNÁLY



Štítek s výrobním číslem. Na štítku jsou uvedeny údaje o výrobku a adresa výrobce.

POZNÁMKA: k produktu mohou být přidány další signály podle analýzy provedené na zbývajících riziko.

- ZÁKAZOVÉ SIGNÁLY



Neopravujte nebo neseřizujte stroj během pohybu.

- INFORMAČNÍ A NEBEZPEČÍ ZNAČÍCÍ SIGNÁLY

Pozor na přítomnost elektrického proudu



Nebezpečí automatického startu



Pozor na návod k použití



Uzemnění stroje



DEMONTÁŽ A MONTÁŽ

Před zahájením jakékoliv operace se ujistěte, že je výrobek odpojen z jakéhokoli elektrického připojení a oběžné kola je vypnuto. Demontáž a montáž jsou mimořádné údržby a musí být prováděna kvalifikovaným personálem. **Postupujte podle pokynů na našich webových stránkách.**

LIKVIDACE



UŽIVATELÉ INFORMACE O SMĚRNICI ONS.

ODPADNÍ ELEKTRICKÉ A ELEKTRONICKÉ ZAŘÍZENÍ (OEEZ).

Směrnice Evropského parlamentu a Rady 2012/19 / EU.

Rady ze dne 4. července 2012 o odpadech z elektrických a elektronických zařízení (WEEE).

Symbol WEEE na výrobku nebo na jeho obalu znamená, že výrobek nesmí být likvidován jako běžný domácí odpad. Místo toho, takový zvláštní odpad zařízení musí být zlikvidován na určeném sběrném místě pro recyklaci odpadu elektrických a elektronických zařízení. Oddělením a recyklací tohoto odpadního zařízení v době jeho likvidace přispíváte k ochraně přírodních zdrojů a zajistíte, že zařízení je recyklováno způsobem, který chrání člověka zdraví a životní prostředí. Konečný uživatel bude schopen dodat produkt již v produktu použití v komunálním sběru elektrických a elektronických odpadů, nebo jej vrátit do maloobchodního prodejce následovně:

- distributoři zajišťují sběr v maloobchodních prodejnách z prodejní plochy související s EEZ nejméně 400 m² nebo v jejich bezprostřední blízkosti velmi malých elektroodpadů (nikoli externích) rozměr větší než 25 cm) zdarma koncovým uživatelům a bez povinnosti kupovat EEZ ekvivalentního typu;

- u výrobků s vnějším rozměrem větším než 25 cm, distributoři odpovídají za to, že tento odpad může být, musí být bezplatně vrácen distributorovi jako kus za kus (pokud je k dispozici ekvivalentní typ a má stejné funkce jako dodávané zařízení).

Členské státy stanoví pravidla pro sankce vztahující se na porušení vnitrostátních předpisů přijatých v souladu s touto směrnicí a přijmou veškerá opatření nezbytné k zajištění jejich provádění. Stanovené sankce musí být účinné, přiměřené a odrazující.

PŘÍJEM ZBOŽÍ

Každý produkt je před odesláním pečlivě zkontrolován. Při příjmu zboží, je nutné se ujistit, že během přepravy nedošlo k žádnému poškození výrobku. Pokud se tak stane, neprodleně zašlete stížnost. Za každou dopravní škodu je zodpovědný dopravce. Výrobky jsou zabalené a vázané zabalené v samonosných kartonových krabicích, které jsou upevněny na paletách.

ZACHÁZENÍ

Zboží musí být přemístěno správným zařízením vhodné nosnosti. Pro zvedání palet používejte vysokozdvizné vozíky. Podle normy 89/391 / CEE a následující standardy, ruční zvedání je přípustné do maximální hmotnosti 20 kg pod úrovní ramen, ale nad úrovní podlahy.

SKLADOVÁNÍ

Jednotku ukládejte na chráněném místě, aniž byste jej vystavovali nadměrné vlhkosti a nepodléhá náhlé změně teploty, aby nedošlo ke kondenzaci uvnitř přístroje.

DLOUHOBÁ NEČINNOST

V případech prodloužených prostoje s připojenou jednotkou ventilační systém, uzavřete sání / vstřikování a pravidelně kontrolujte, zda není vlhkost uvnitř stroj. V případě kondenzace okamžitě vysušte.

SPOUŠTĚNÍ

Než začnete, doporučujeme provést některé kontroly: (postupujte podle bezpečnostních pokynů v oddíle DEMONTÁŽ A MONTÁŽ):

- Ujistěte se, že uvnitř přístroje není kondenzace a zda je nutno ji vysušit předtím, než se pokusíte jednotku provozovat;
- Zkontrolujte stav filtrů;
- Ujistěte se, že výrobek neobsahuje žádné cizí předměty a všechny součásti jsou správně připevněny;
- Zkuste ručně oběžné kolo, jestli nedrhne na stěnách;
- Zkontrolujte, zda jsou kontrolní dveře zavřené.

POZOR:

Pokud není ventilátor připojen na potrubí, použijte vhodnou ochranu sítě. Zkontrolujte uzemnění. Elektrické připojení musí být prováděno kvalifikovaným personálem.

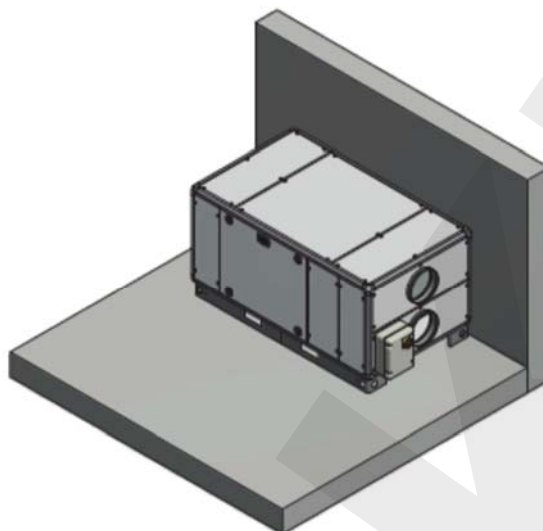
MONTÁŽ JEDNOTKY

MONTÁŽ NA PODLAZE

Jednotka regenerace tepla CRHE-V je vybavena speciálním nosným podstavcem.

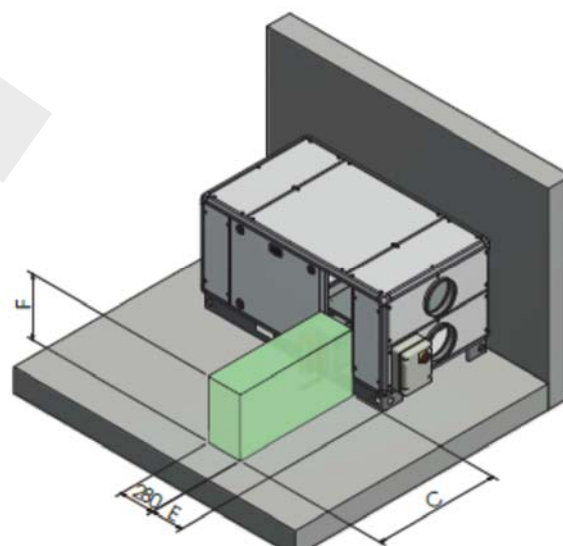
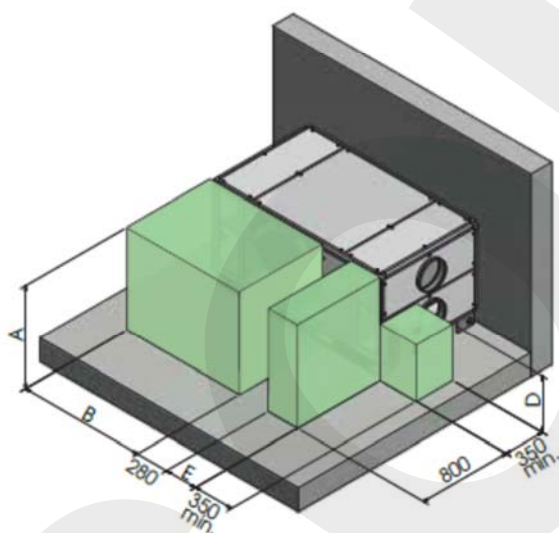
Umístěte jednotku do správné polohy, proveďte napojení na potrubí, zapojení napájení přes elektrický panel a upevnění vypouštěcího potrubí kondenzátu na straně odtahu vzduchu.

(V případě jednotky s vodním ohřívačem, rovněž na přívodní straně vzduchu).



MOD.	A (mm)	B (mm)	D (mm)	E (mm)
CRHE-V 700	760	985	420	240
CRHE-V 1100	860	1125	470	270
CRHE-V 2500	1280	1660	680	360
CRHE-V 3200	1280	1625	680	430
CRHE-V 4500	1420	1785	760	430
CRHE-V 5600	1420	1865	760	430

MOD.	C (mm)	E (mm)	F (mm)
CRHE-V 700	800	240	460
CRHE-V 1100	850	270	510
CRHE-V 2500	960	360	720
CRHE-V 3200	1320	430	720
CRHE-V 4500	1320	430	790
CRHE-V 5600	1830	430	790



Tuto operaci je nutné provést pouze **KVALIFIKOVANÝM ZAMĚŠTNANCEM**

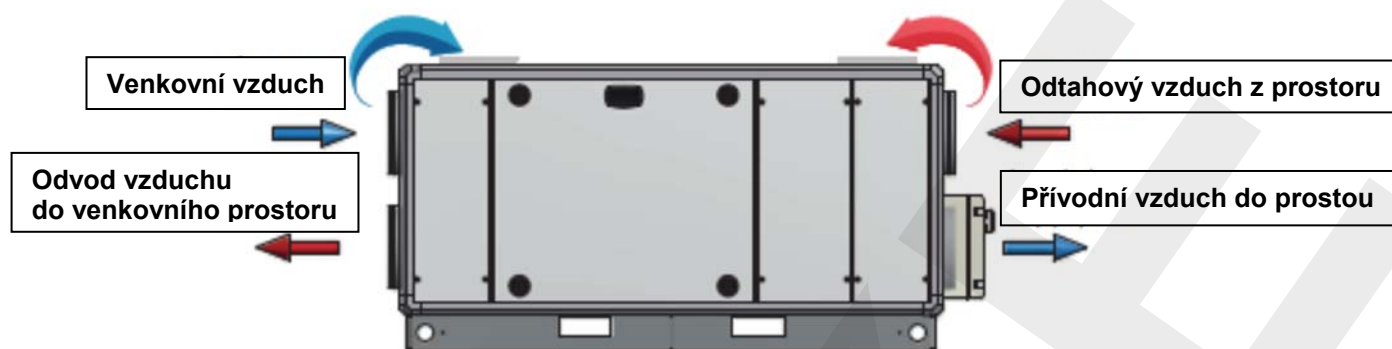
Přístroj nainstalujte vhodnými prostředky (váha od 104 kg do 674 kg), aby se zabránilo rizikům při manipulaci s nákladem



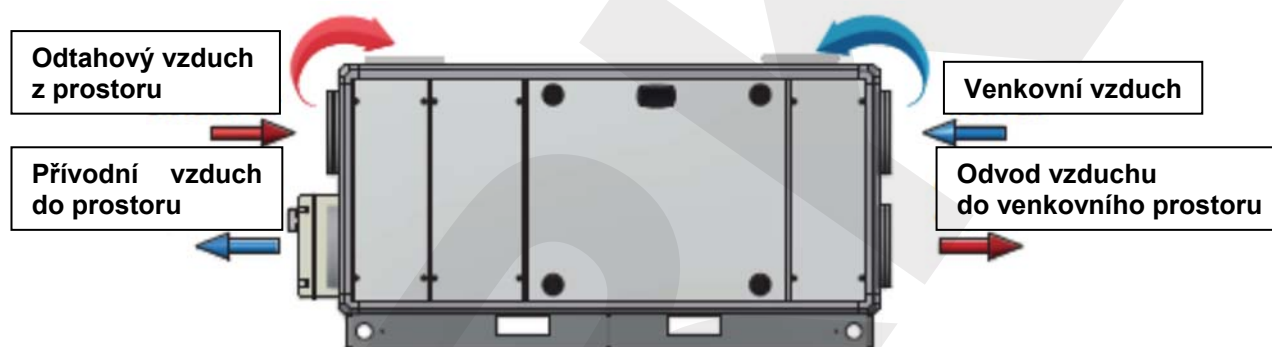
PPE: Personal Protective Equipment (Osobní ochranné pomůcky)

KONFIGURACE JEDNOTKY

Pohled ze strany – provedení SV



Pohled ze strany zrcadlově – provedení YV



Tuto operaci je nutné provést pouze KVALIFIKOVANÝM ZAMĚSTNANCEM



UPOZORNĚNÍ: Před prováděním jakéhokoli postupu na zařízení se ujistěte, že v něm není žádné napětí



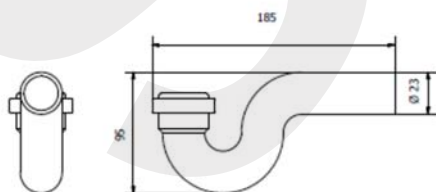
PPE: Personal Protective Equipment (Osobní ochranné pomůcky)

INSTALACE ODVODU KONDENZÁTU

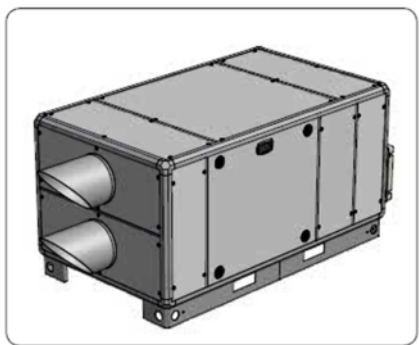


Jednotka je vybavena odvodem kondenzátu, aby se odváděla voda během normálního provozu. Odvod kondenzátu by měl být vždy opatřen sifonem a potrubí by mělo mít minimální sklon 3%, aby se zabránilo zadržování kondenzátu.

Sifon je důležitý pro správnou funkci stroje tím, že zabraňuje nasávání vzduchu a umožňuje přirozený průtok kondenzátu.

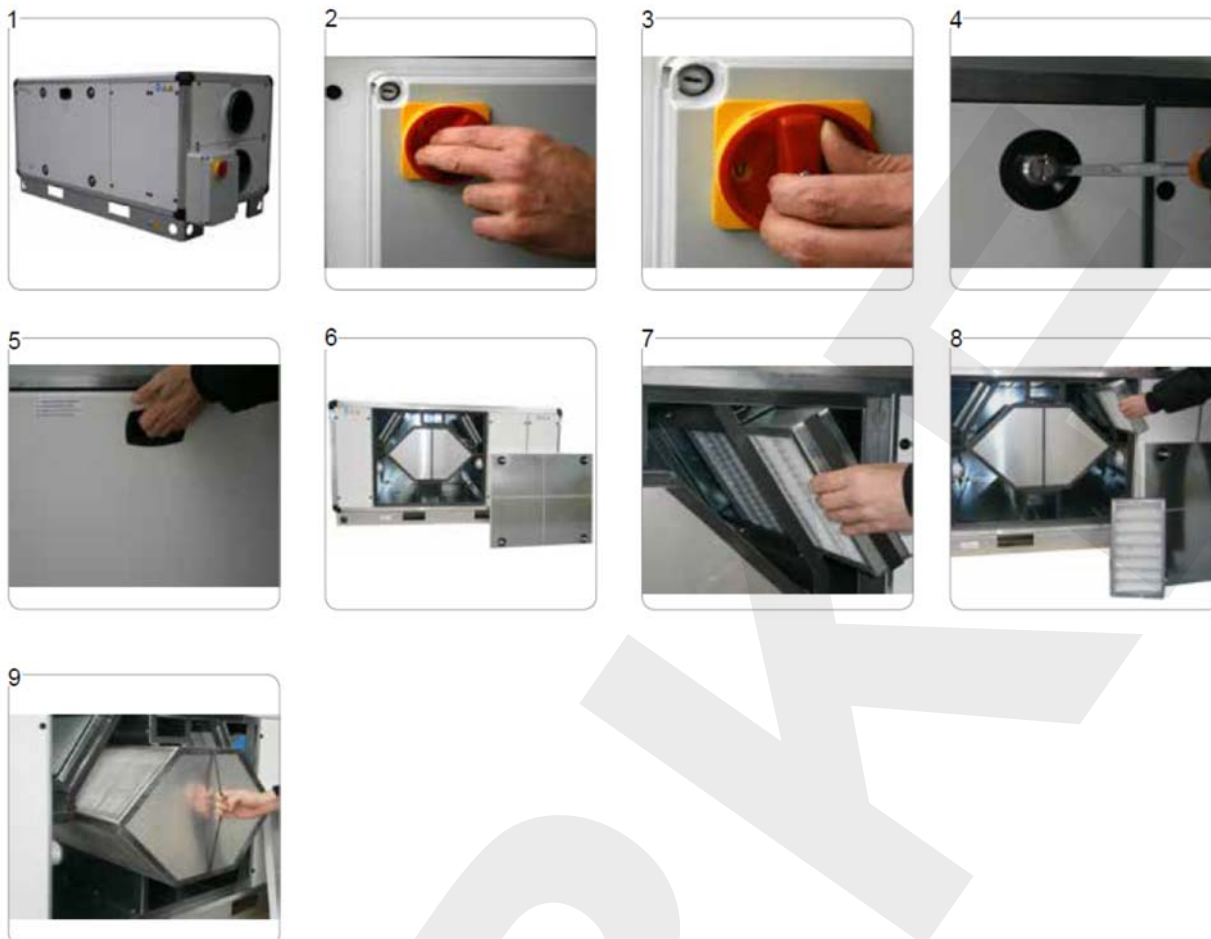


MONTÁŽ OCHRANNÉHO KRYTU PROTI POVĚTRNOSTNÍM VLIVŮM



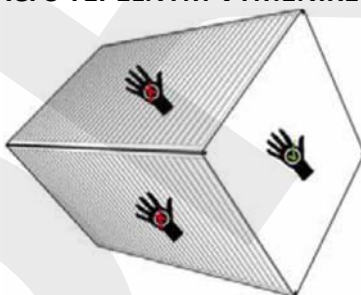
Doporučuje se ochranný kryt se sítím SKMF-R na ochranu výfukového a nasávacího otvoru v případě venkovní montáže jednotky (ptáci, déšť, atd.)

ÚDRŽBA A ČIŠTĚNÍ FILTRŮ A TEPELNÉHO VÝMĚNÍKU



Prohlédněte si video na naší webové stránce www.utek.eu.

OPATŘENÍ PRO BEZPEČNOU MANIPULACI S TEPELNÝM VÝMĚNÍKEM



Doporučená periodická údržba

Výměna filtru:

Doba výměny je proměnlivá a závisí na znečištění okolního vzduchu (prach, kouř ...)

Doporučená periodická údržba

Čištění výměníku:

Přibližně po 1 provozní sezóně



Tuto operaci je nutné provést pouze **KVALIFIKOVANÝM ZAMĚSTNANCEM**

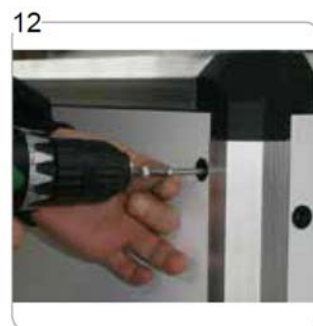


UPOZORNĚNÍ: Před prováděním jakéhokoli postupu na zařízení se ujistěte, že v něm není žádné napětí



PPE: Personal Protective Equipment (Osobní ochranné pomůcky)

KONFIGURACE JEDNOTKY ZE STRANY



Prohlédněte si video na naší webové stránce www.utek.eu.



Tuto operaci je nutné provést pouze **KVALIFIKOVANÝM ZAMĚSTNANCEM**

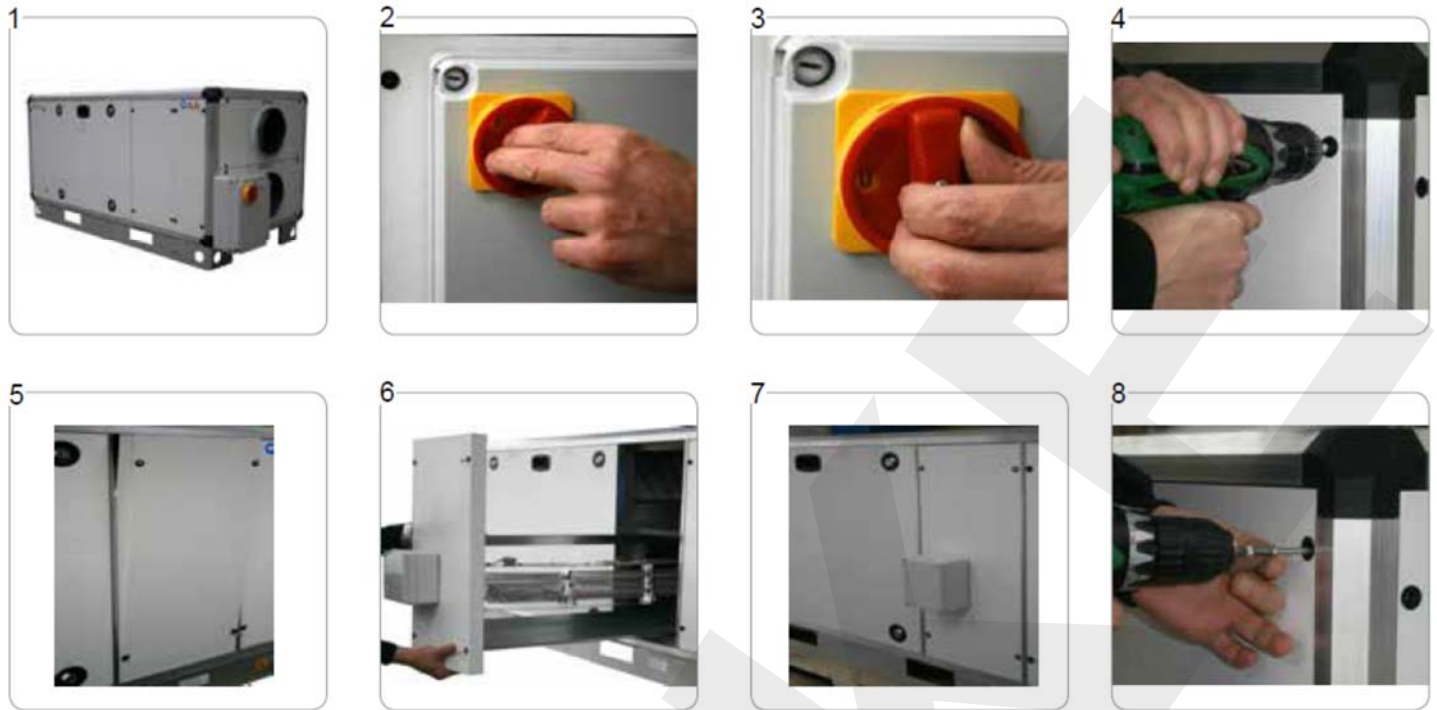


UPOZORNĚNÍ: Před prováděním jakéhokoli postupu na zařízení se ujistěte, že v něm není žádné napětí



PPE: Personal Protective Equipment (Osobní ochranné pomůcky)

MONTÁŽ SOUPRAVY ELEKTRICKÉHO OHŘÍVAČE



Proveďte elektrické zapojení na hlavní elektrický panel.



Tuto operaci je nutné provést pouze KVALIFIKOVANÝM ZAMĚSTNANCEM

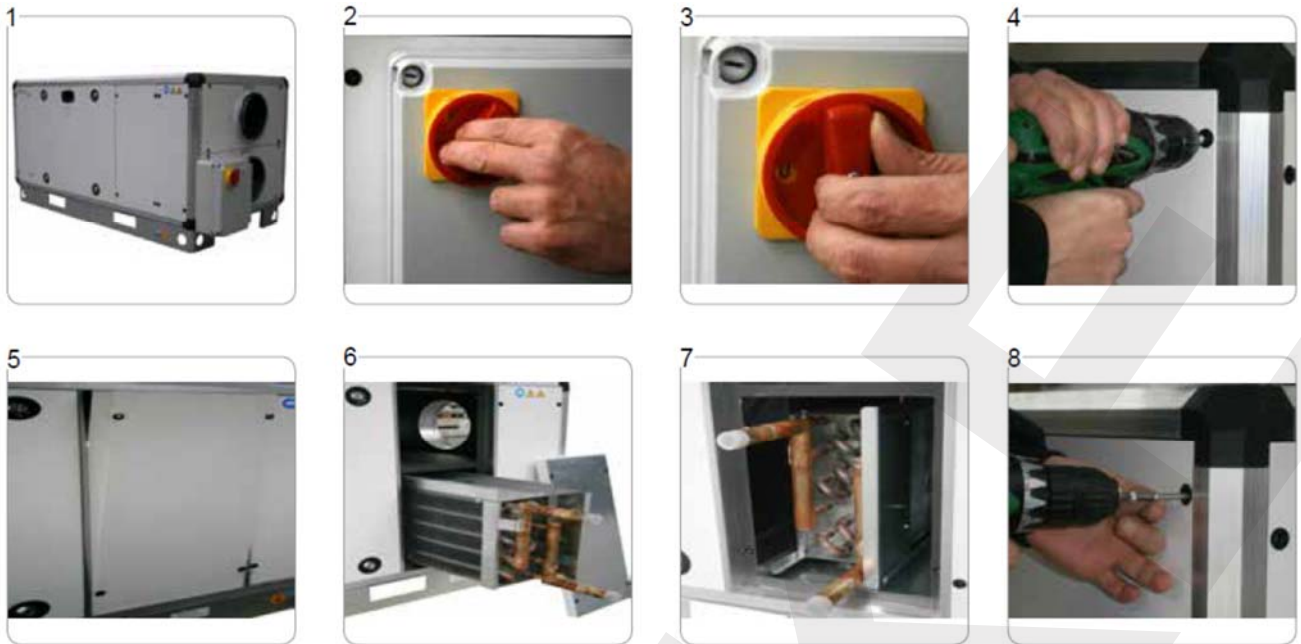


UPOZORNĚNÍ: Před prováděním jakéhokoli postupu na zařízení se ujistěte, že v něm není žádné napětí



PPE: Personal Protective Equipment (Osobní ochranné pomůcky)

MONTÁŽ SOUPRAVY TEPLOVODNÍHO OHŘÍVAČE



Pro mikroprocesorové řízení CRHE-H+EVO (D) PH zapojte sondu teplotné jímky (Tw) umístěnou na výstupním potrubí vody do hlavního elektrického panelu (viz schéma zapojení)

Tuto operaci je nutné provést pouze KVALIFIKOVANÝM ZAMĚSTNANCEM



UPOZORNĚNÍ: Před prováděním jakéhokoli postupu na zařízení se ujistěte, že v něm není žádné napětí



PPE: Personal Protective Equipment (Osobní ochranné pomůcky)

Lokalizace a vyhledávání závad		
Závada	Příčiny	Odstranění
Obtížný start	a) Snížené napájecí napětí	a) zkontrolujte údaje na štítku motoru
	b) Neostatečný statický moment motoru	b) Uzavřete vzduchové komory, aby se případně dosáhlo plných otáček, vyměňte motor
Pokles výkonu po přijatelném časovém období provozu	a) Netěsnost okruhu před a/nebo za ventilátorem	a) Zkontrolujte okruh a uveďte jej do původního stavu
	b) Poškozené oběžné kolo	b) Zkontrolujte oběžné kolo, případně jej vyměňte za originální náhradní díl
Nedostatečný vzduchový výkon a nedostatečný tlak	a) Ucpaná potrubí a/nebo místa nasávání	a) Vyčištění potrubí a nasávacích míst
	b) Zanesené oběžné kolo	b) Vyčištění oběžného kola
	c) Přetížený filtr	c) Vyčištění nebo výměna filtru
	d) Nedostatečná rychlost otáčení	d) Případně zkontrolujte napájecí napětí, proveďte opravu
	e) Zanesený tepelný výměník	e) Vyčištění tepelného výměníku
Teplota vzduchu za výměníkem příliš nízká	Teplota venkovního vzduchu nižší než -5 °C	Použijte dohřívací zařízení
Nedostatečný výkon tepelného výměníku	Lamely výměníku jsou znečištěné	Vyčištění tepelného výměníku
Pulzování vzduchu	Výkon ventilátoru blízko nule – nestabilita průtoku, ucpání nebo nesprávné zapojení	Zvyšte minimální otáčky na elektronickém regulátoru otáček (nedostatečné napětí). Upravte okruh a/nebo vyměňte ventilátor. Zkontrolujte a/nebo opravte potrubí sání
Nadměrné vibrace	Otáčivé součástky nevyvážené	Zkontrolujte vyvážení oběžného kola: v případě nevyvážení proveďte opravu nebo výměnu za originální náhradní díl.

Další lokalizace a odstraňování závad pro jednotku s mikroprocesorovým řízením EVO PH/EVO D PH		
Závada	Příčiny	Odstranění
Signalizace závady ventilátoru	Závada nebo předměty blokující ventilátor	Proveďte, zda nějaký předmět neblokuje fungování ventilátorů: v tomto případě proveďte výměnu
Signalizace závady filtrů	Zanesené filtry	Vyměňte filtry
Signalizace závady snímačů	Závada	Pověřte odpovědné techniky výměnou sond
Displej ukazuje OFF	Stroj není napájen	Zkontrolujte správné zapojení mezi ovládacím panelem a elektronickou kartou. Zkontrolujte pojistku
Chyba komunikace (KO komunikace kromě CTR08)	Chyba v zapojení dálkového panelu	Proveďte elektrická zapojení podle pokynů ve schématu zapojení