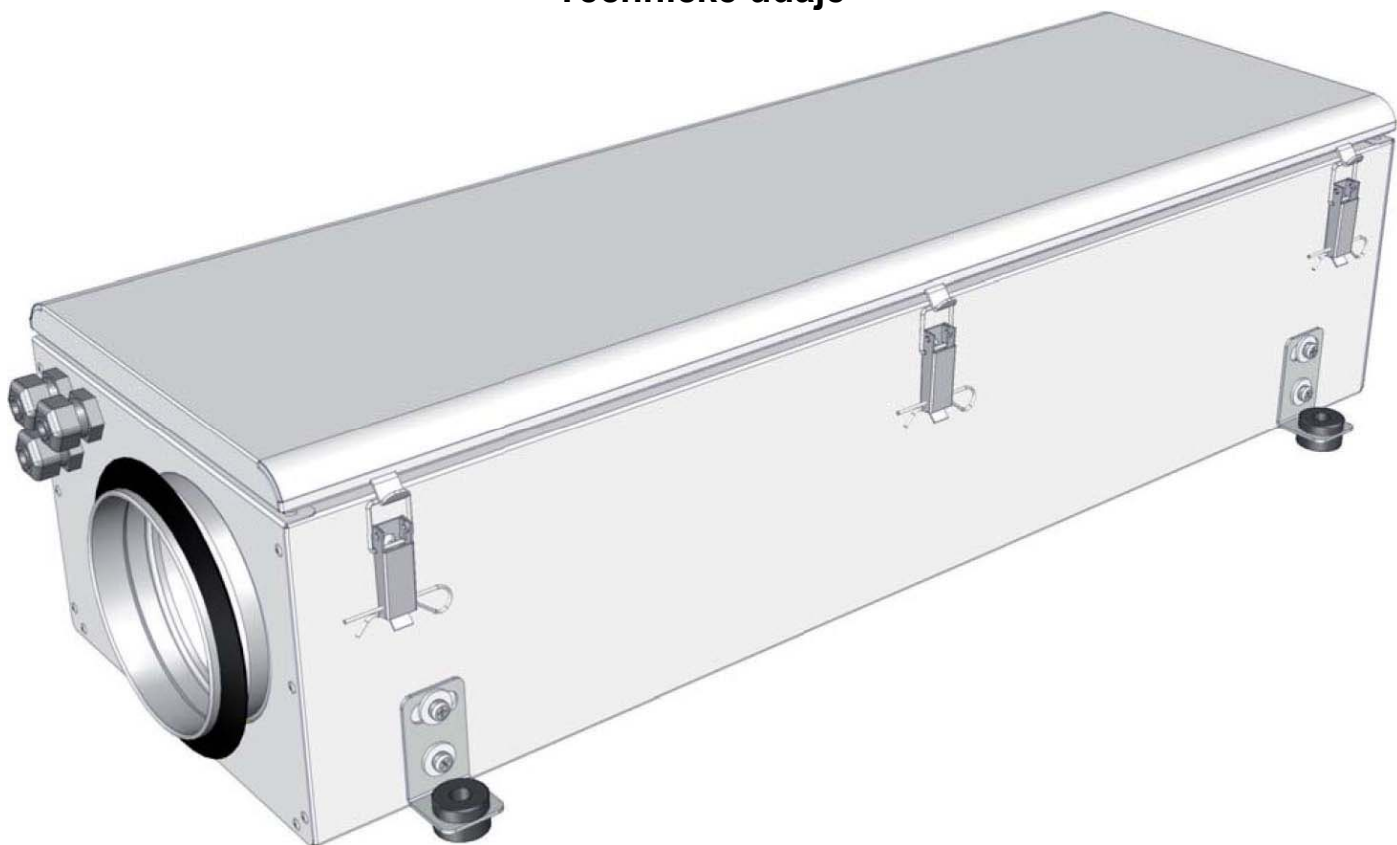


VEKA 350 EC

EKA 1F 2,2 kW
3,2 kW

EKA 2F 3,0 kW
4.5 kW

Technické údaje



Technické úpravy jsou vyhrazeny

Doprava a skladování

Tyto jednotky jsou baleny ve výrobním závodě tak, aby byly splněny požadavky na normální manipulaci při dopravě. Při manipulaci s jednotkami používejte vhodné zdvihací a dopravní zařízení, aby se zabránilo jakémukoliv poškození a zranění. Při zdvihání a manipulaci s jednotkami nepoužívejte kabely, svorkovnice a vstupní a výstupní kabely. Zabraňte jakýmkoliv nárazům a otřesům. Jednotky by měly být skladovány v suchých místnostech, kde je maximální relativní vlhkost 70% (při teplotě + 20°C), a okolní teplota je v rozsahu +5°C až +40°C. Jednotky by měly být chráněny před prachem, nečistotami a vodou.

Vyhnete se dlouhodobému skladování. Nedoporučuje se doba skladování delší než 1 rok.

Popis

Vysoce účinná a mimořádně kompaktní jednotka přívodu vzduchu pro větrání a vyhřívání místností. Jednotka nabízí výhodné řešení pro montáž v malých výškách – bary, restaurace, kanceláře, obchody, byty a sportovní zařízení.

- velice kompaktní velikost – výška / šířka / délka : 200 x 260 x 790 mm;
- maximální průtok vzduchu 350 m³/h;
- spotřeba elektrického motoru menší než 55 W;
- opatřeno práškovým nátěrem bílé barvy RAL 9016;
- izolace pláště – minerální vlna 20 mm;
- můžete si vybrat ze dvou typů elektrických ohřivačů;
- napájení každého ohřivače může být spínáno podle modelu ohřivače;
- panelový filtr G4;
- snadná a rychlá montáž;
- jednoduchá údržba.

Volitelný elektrický ohřivač: Vzduchotechnická jednotka VEKA 350 EC má možnost volby mezi 2 typy elektrických ohřivačů:

EKA 2,2/3,2 – 1 fázový / VEKA 350 – jednofázový ohřivač s možností nastavení výkonu 2,2 kW nebo 3,2 kW.

EKA 3.0/4.5 – 2-fázový / VEKA 350 – dvoufázový ohřivač s možností nastavení výkonu na 3,0 kW nebo 4,5 kW.

Bezpečnostní opatření

- Nepoužívejte jednotku k jiným účelům, než pro které je určeno.
- V žádném případě neprovádějte demontáže nebo úpravy na jednotce. V tomto případě by mohlo dojít k mechanickému poškození nebo zranění.
- Při provádění údržby nebo oprav používejte speciální oděv a postupujte opatrně – hrany krytu součástí mohou být ostré a může dojít k pořezání.
- Nenoste volný oděv, který by mohl být vtažen do provozované jednotky.
- Nevkládejte prsty nebo jiné cizí předměty do ochranných krytů vstupu a výstupu nebo do napojeného vzduchotechnického potrubí. Kdyby se dostal cizí předmět do jednotky, okamžitě odpojte zdroj napájení. Přesvědčte se, zda došlo k zastavení jakéhokoliv mechanického pohybu, ochlazení ohřivače a zajistěte, aby nemohlo dojít k opětovnému spuštění před odstraněním cizího předmětu.
- Jednotku nenapojte na žádný jiný zdroj napětí, než jak je uvedeno na štítku výrobku.
- Používejte externí ochranný vypínač motoru, který odpovídá pouze jmenovité proudové specifikaci na štítku příslušného modelu.
- Vstupní napájecí kabel musí být zvolen podle celkového výkonu jednotky a provozních podmínek.
- Nikdy nepoužívejte kabel, jestliže je poškozená izolace a jestliže se vyskytují jakékoliv vizuální závady.
- Nepoužívejte napájecí kabel s otřepenou, proříznutou nebo zlomenou izolací.
- Nikdy nemanipulujte s napájecím kabelem pod napětím mokřýma rukama.
- Nikdy nenechte napájecí kabely nebo zásuvkové spoje ležet ve vodě.
- Nikdy neumísťujte nebo neprovozujte jednotku na nestabilním povrchu nebo montážních rámech.
- Jednotku namontujte pevně, aby se zajistil bezpečný provoz.
- Nikdy nepoužívejte tuto jednotku ve výbušném nebo korozním prostředí.

Montáž

- Montáž by měl být prováděna pouze kvalifikovaným a zaškoleným personálem.
Doporučuje se připevnit vzduchotechnickou jednotku použitím pomocných profilů.
- Namontujte jednotku na bezpečný a pevný základ.
- Při napojení vzduchotechnického potrubí použijte tabulky pro průtok vzduchu.

Upozornění: Montážní díly, které jsou součástí standardního balení:

1. Šroub M5x16 DIN 7985;
2. Pružná podložka 5 DIN 127;
3. Podložka 5 DIN 440R;
4. Protivibrační podložky;
5. Závěsný držák.

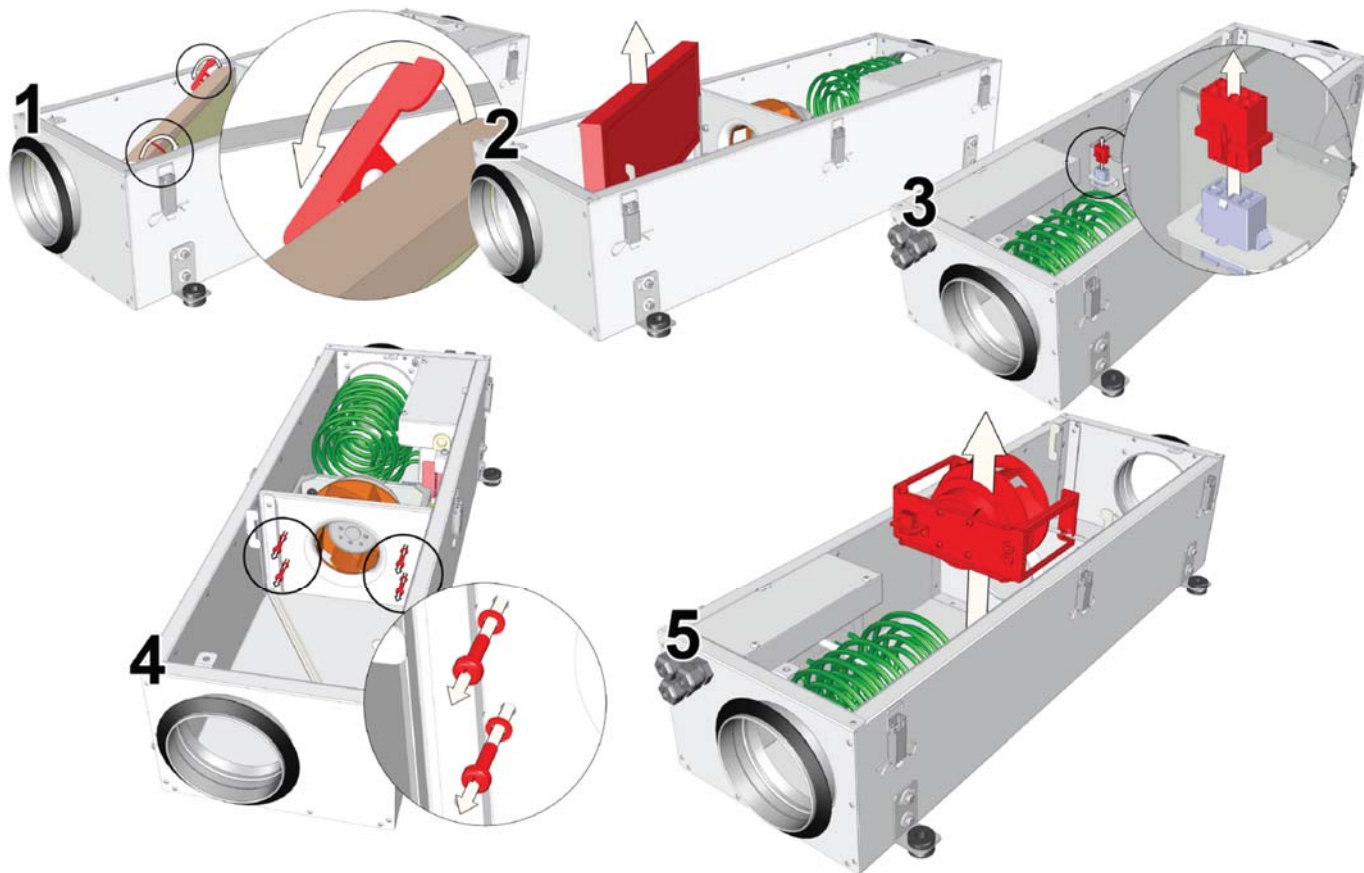


Elektrické zapojení

- Jednotky obsahují rotační součástky a jsou napojeny na síť. To může způsobit ohrožení zdraví a života osob. Při provádění montážní prací je tudíž povinné postupovat podle bezpečnostních požadavků. V případě jakýchkoliv pochybností týkajících se bezpečné montáže a provozu jednotky se spojte s výrobcem nebo jeho zástupcem.
- Montážní práce musí provádět pouze zaškolený a kvalifikovaný personál.
- Zajistěte, aby specifikace napojované sítě odpovídaly specifikacím uvedeným na štítku výrobku umístěného na skříni jednotky.
- Napájecí kabel ventilátoru a elektrického ohřívače musí být zvoleny s uvážením jejich celkového výkonu a možných ztrát napětí v napájecí síti.
- Jednotka musí být napojena na napájecí síť a konfigurace napájení ohřívače musí být provedena tak, jak je uvedeno na elektrickém schématu zapojení.
- Pro bezpečnost provozu jednotky je nezbytné použít externí bezpečnostní zařízení.
- Návod pro bezpečnostní zařízení je uveden v tabulce „Technických údajů“.
- Napájecí kabel(y) zařízení musí být opatřeny vhodným uzemňovacím vodičem, aby se zajistil bezpečný provoz.

Ventilátor

- Údržba a oprava by měly být prováděny pouze zkušeným a zaškoleným personálem.
- Ventilátor by měl být kontrolován a čištěn alespoň jednou za rok.
- Zajistěte, aby byl ventilátor odpojen od zdroje napájení, před prováděním jakékoliv údržby nebo opravy.
- K údržbě nebo opravě přistupujte potom, kdy došlo k zastavení jakékoliv rotace ve ventilátoru.
- Během údržby a opravy dodržujte bezpečnostní předpisy pro personál.
- Motor má kuličková ložiska pro těžký provoz. Motor je zcela uzavřený a nevyžaduje žádné mazání během svého provozu.
- Odpojte ventilátor od jednotky.
- Oběžné kolo by mělo být zvlášť kontrolováno, zda se nevyskytují nánosy nebo nečistoty, které mohou způsobit nevyváženost. Nadměrná nevyváženost může vést k rychlejšímu opotřebení ložisek motoru a vibrace.
- Vyčistěte oběžné kolo a skříň pomocí mírného saponátu, vody a vlhké měkké tkaniny.
- Nepoužívejte vysokotlaké čisticí zařízení, abraziva, ostré nástroje nebo žíravá rozpouštědla, které mohou poškrábat a poškodit skříň a oběžné kolo.
- Neponořujte oběžné kolo do žádného média.
- Zajistěte, aby nebylo oběžné kolo zablokováno.
- Namontujte ventilátor zpět do jednotky. Připojte ventilátor ke zdroji napájení.
- Jestliže po údržbě nebo opravě ventilátor nenastartuje, spojte se s výrobcem.

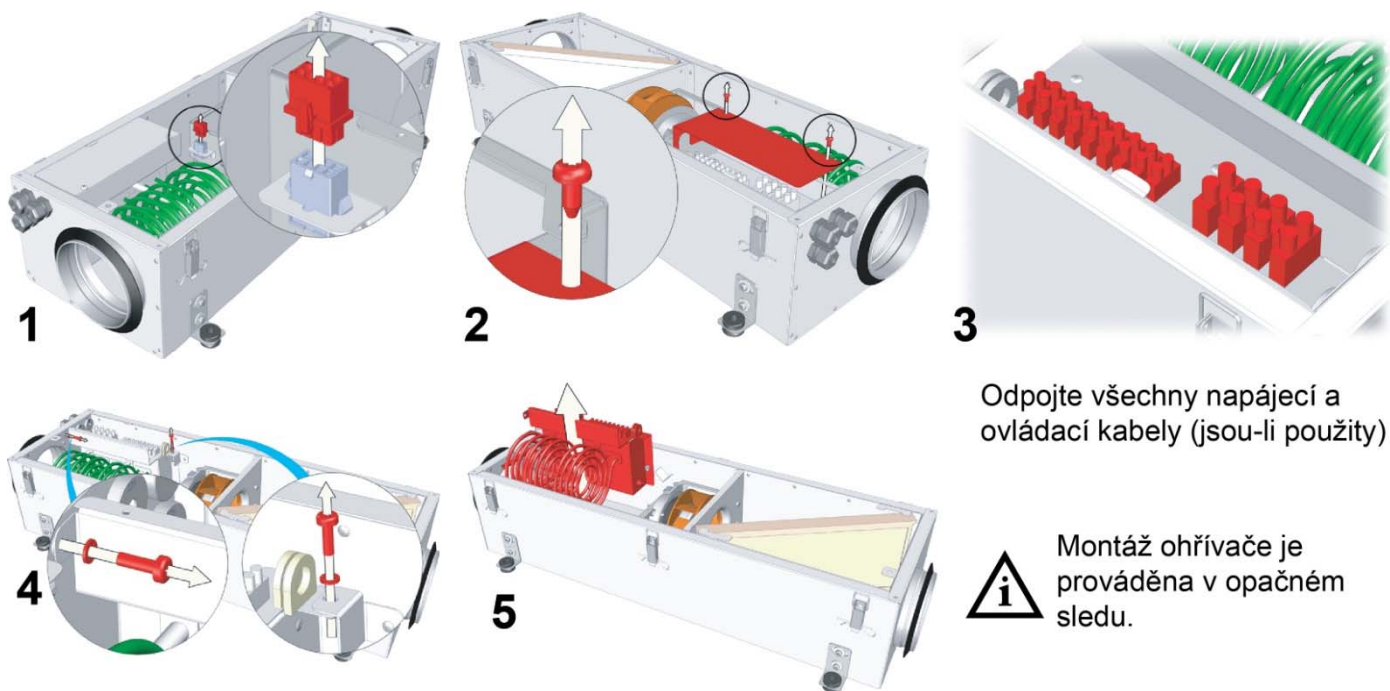


Plynulý provoz jednotky

Pro ovládání ohřívače použijte ovladač se snímačem teploty. Pro ovládání ventilátoru použijte analogový ovladač otáček 0 – 10V. Aby bylo dosaženo plynulého provozu jednotky, nesmí být ovládací napětí ventilátoru menší než 3V (výrobce elektrického ohřívače uvádí, že minimální průtok vzduchu vyhřívacími články by měl být 1,5 m/s), jinak bude průtok vzduchu vytvořený ventilátorem nedostatečný k profouknutí topných článků elektrického ohřívače.

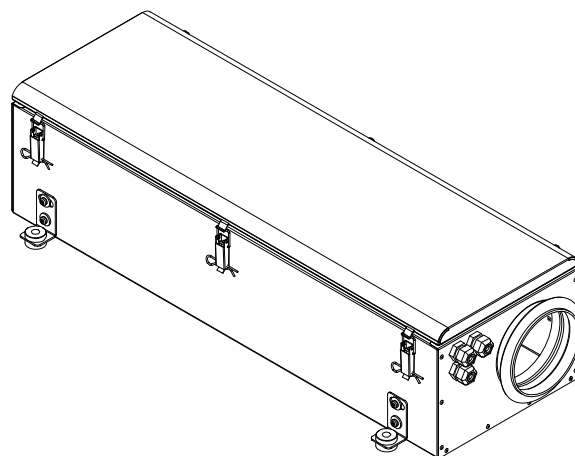
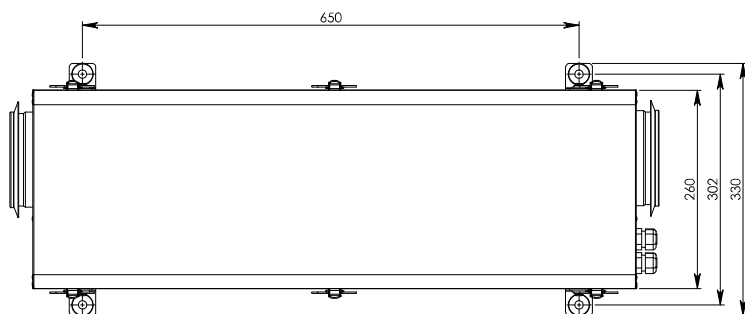
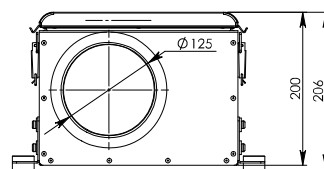
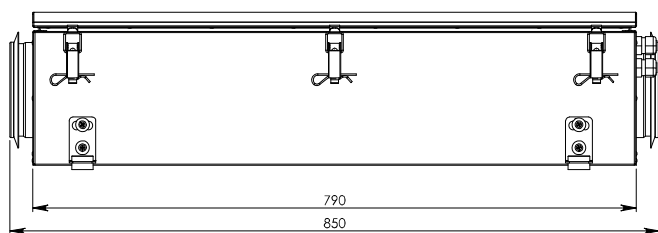
Elektrický ohřivač

- Elektrické ohřivače nevyžadují žádný další servis. Vzduchový filtr vyměňujte v časech tak, jak je uvedeno výše.
- Ohřivač má 2 tepelné ochrany: automatické vynulování, které je aktivováno při +50°C a ruční vynulování, které je aktivováno při +100°C.
- Jestliže je aktivována ochrana ručního vynulování, odpojte jednotku od zdroje napájení. Čekajte, dokud se topný článek neochladí a ventilátor se nezastaví. Stiskněte tlačítko vynulování a znovu nastartujte jednotku.
- Elektrický ohřivač může být případně demontován. Odpojte elektrický vodič od ohřivače a vytáhněte ohřivač.

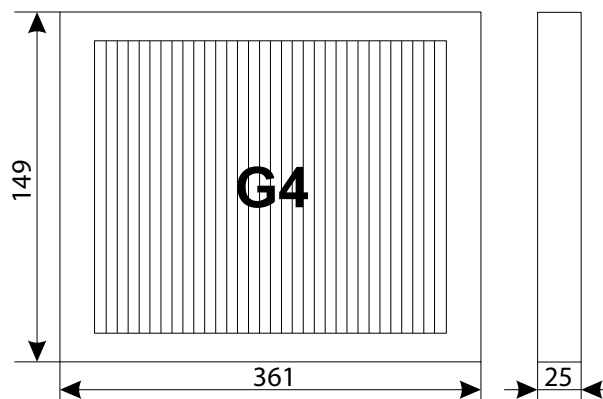


Změna výkonu ohřivače je uvedena na schéma zapojení.

Rozměry



Filtry



Třída filtru		G4
Šířka	L [mm]	361
Výška	H [mm]	149
Tloušťka	L2 [mm]	25
Model filtru		MPL
Název		MPL 361x149x25 G4

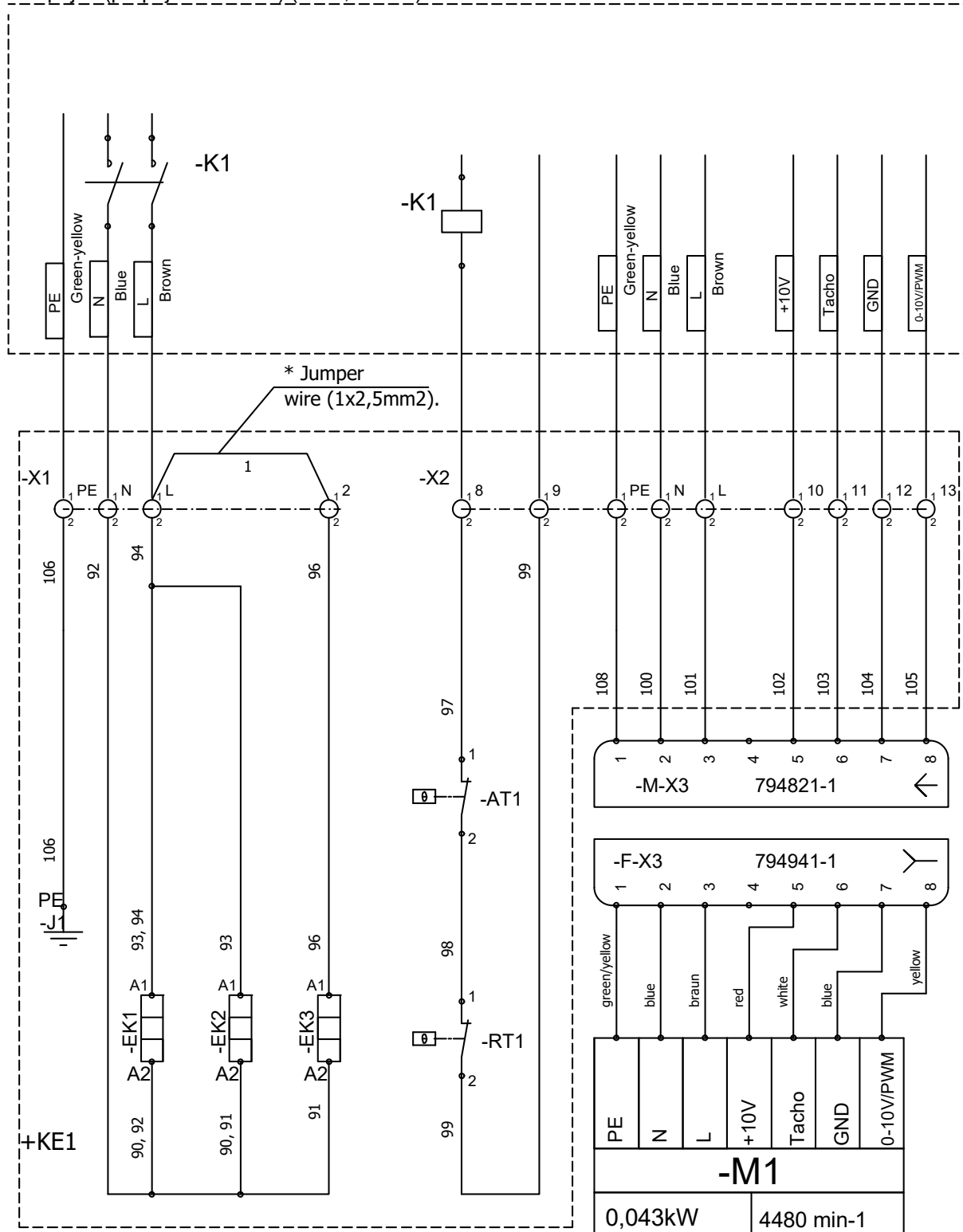
Technické údaje

Ohřivač	fáze/napětí (50Hz/V stříd.)	~1, 230		~2, 400	
	výkon/proud (kW/A)	2,2 / 9,56	3,2 / 13,91	3,0 / 7,54	4,5 / 11,3
	minimální rychlost vzduchu (m/s)	1,5			
Průřez napájecího kabelu (mm ²)		3x1,5	3x2,5	4x1,5	
Jistič	počet pólů	1		2	
	Proud (A)	B16	B16	B10	B16
Ventilátor	fáze/napětí (50Hz/V stříd.)	~1, 230			
	výkon/proud (kW/A)	0,056 / 0,46			
	otáčky (min-1)	4385			
	krytí	IP 44			
Průřez napájecího kabelu (mm ²)		3x1,0			
Jistič	počet pólů	1			
	Proud (A)	B2			
Minimální teplota okolí (°C)		-25			
Maximální teplota okolí (°C)		60			

Schéma elektrického zapojení

- Bez klemovací spojky 2,2 kW/230 VAC.
- S klemovací spojkou 3,2 kW/230 VAC.

Komponenty a kabely uvedené čárkovaně by měly být zapojeny uživatelem
Klemovací spojka (propojovací kabel) (1 x 2,5 mm²)



EK1, EK2, EK3 - topný článek 1,2 kW

AT1 – ohřivač přívodního vzduchu s termostatem pro automatické vynulování

RT1 - ohřivač přívodního vzduchu s termostatem pro ruční vynulování

M-X3 – zástrčka 8k

F-X3 – zásuvka 8k

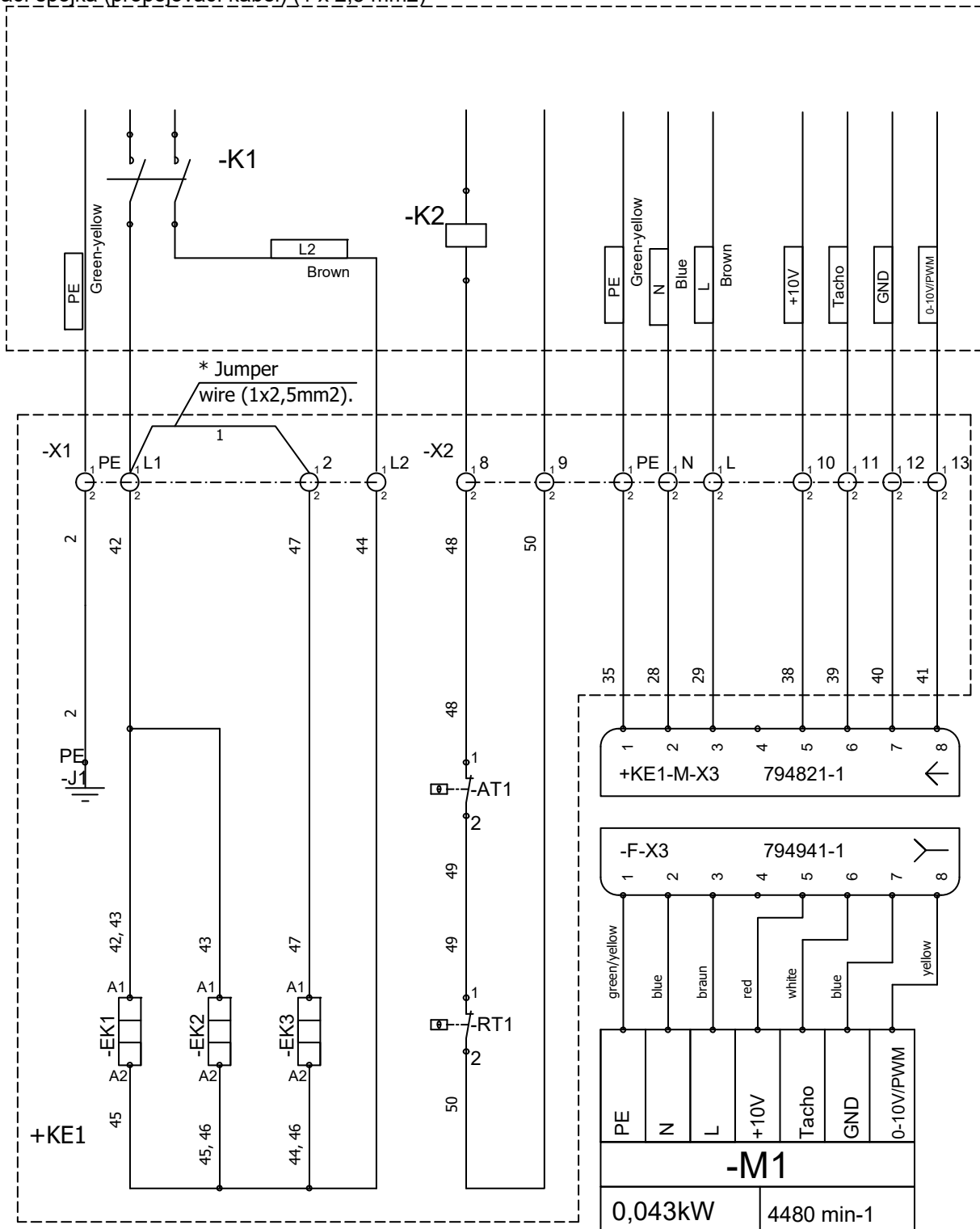
X1, X2 – svorky

M1 – ventilátor přívodního vzduchu

KE1 – elektrický ohřivač

- Bez klemovací spojky 3,0 kW/400 V stříd.
S klemovací spojkou 4,5 kW/400 V stříd.

Komponenty a kabely uvedené čárkovaně by měly být zapojeny uživatelem
Klemovací spojka (propojovací kabel) (1 x 2,5 mm²)



EK1, EK2, EK3 - topný článek 1,5 kW

AT1 – ohříváč přívodního vzduchu s termostatem pro automatické vynulování

RT1 - ohříváč přívodního vzduchu s termostatem pro ruční vynulování

M-X3 – zástrčka 8k

F-X3 – zásuvka 8k

X1, X2 – svorky

M1 – ventilátor přívodního vzduchu

KE1 – elektrický ohříváč

Záruka

Všechna zařízení jsou testována před odjezdem z výrobní továrny a jsou přepravovány v dobrých podmínkách. Rozšiřujeme proto původní nároky kupce následující zárukou trvajícím po dobu dvou let od původního data nákupu. Pokud se zjistí, že zařízení bylo poškozeno dopravou, měla by být podána stížnost proti dopravci, protože neneseme žádnou odpovědnost za takové škody. Tato záruka se nevztahuje na vady způsobené nehodou, zneužitím, zanedbáním nebo opotřebením jednotky, nevztahuje se ani na zařízení, u kterých šlo ke změnám bez našeho vědomí nebo souhlasu. Tyto podmínky jsou snadno rozpoznatelné, kdy je zařízení vráceno a předáno našemu odborníkovi pro kontrolu. Pokud se zjistí, že je zařízení vadné nebo porouchané, kupující by nás měl informovat během pěti dnů a dodat nám zařízení. Náklady na dopravu by měli být pokryty zákazníkem.